

京華中学校 入学試験問題 社会

1 次の問題文を読み、あとの問いに答えなさい。

昨年大河ドラマ『鎌倉殿の13人』は、①源氏の統率者である源頼朝が鎌倉幕府を開いた後、②誰が政治の実権をにぎるのかといった駆け引きが描かれた。こうした駆け引きは、他の時代でも見られる。

例えば、弥生時代に成立した邪馬台国については、その国の指導者がどのような人物であったのかが、中国の歴史書である『魏志』倭人伝に書かれている。その内容をおおまかに要約したのが、以下の文章である。

邪馬台国はもともと男性が王であったが、長い間、争いが続いていた。そこで人びとは一人の女性を王とした。その女性の名前は③という。彼女は呪術をよくして、人びとから支持されていた。すでに高齢であったが、夫はおらず、弟が補佐しながら国を治めていた。彼女が亡くなった時は、大きなお墓がつくられた。そして、新たに男性が王となったが、人びとはしたがわず、また争いが始まった。そのため、再び老与という女性が王になったところ、国は安定した。

このように④邪馬台国の指導者の座をめぐっても、さまざまな動きがあったことが分かる。

やがて古墳時代・飛鳥時代になると、大王（天皇）を中心とする朝廷が国づくりを進めるようになり、政治の実権は天皇が持つようになった。特に、天智天皇が亡くなった後には、その跡継ぎをめぐって⑤の乱が起き、これに勝利した大海人皇子が天武天皇として即位したことで、天皇の権力はより強くなった。しかし、奈良時代・平安時代になると、しだいに貴族である⑥藤原氏が政治の実権をにぎるようになり、その中でも、藤原道長とその息子である⑦は、天皇に代わって政治を行うほどの力を持つようになった。

鎌倉時代・室町時代には幕府による政治が続いたが、1467年に⑧の乱が起こると、身分にかかわらず、実力のある者が政治の実権をにぎる「下剋上」の世となり、多くの⑨戦国大名が争った。結局、この争いに勝利したのは豊臣秀吉であり、彼は天下人として⑩新たな政治の仕組みを築いた。

しかし、1592年から開始した朝鮮半島への出兵が失敗に終わり、2度目の出兵である⑪の役を行っている中で秀吉が亡くなると、豊臣家は力を失っていった。代わりに政治の実権をにぎったのが徳川家康である。1603年に江戸幕府を開くと、1615年には豊臣家を滅ぼし、その後は約250年にわたって徳川家の政治が続いた。その政治の仕組みは、地方の支配は大名に任せ、幕府は大名を監督するというものであった。そのため、幕府は⑫大名を統制するための法令をつくり、大名は幕府に抵抗できなくなった。

なお、今年大河ドラマは、この徳川家康を主人公にしたものである。戦国時代の動乱に翻弄されながらも、やがて天下を獲るまでの物語が、どのように描かれるのかが楽しみである。

問1 下線部①について、以下の写真は、源氏にゆかりのある神社の写真ですが、この神社の名前として正しいものはどれですか。次の中から一つ選んで、記号を答えなさい。



- ア. 湯島天満宮 イ. 巖島神社 ウ. 白山神社 エ. 鶴岡八幡宮

問2 下線部②について、鎌倉幕府の政治の説明として正しいものはどれですか。次の中から一つ選んで、記号を答えなさい。

- ア. 源頼朝の子孫が将軍として力を持ち、補佐役の管領の力を借りながら政治をおこなった。
- イ. 源頼朝を支えた北条氏が、執権として将軍を上回る力を持ち、政治の実権をにぎった。
- ウ. 源頼朝を征夷大將軍に任命した朝廷が力をもつようになり、幕府は朝廷の命令を受けて政治をおこなった。
- エ. 源頼朝に仕えた家臣（御家人）たちが力を持ち、将軍はくじ引きで選ばれるようになった。

問3 空らん③には、邪馬台国の女王の名前が入ります。その名前を漢字3字で答えなさい。

問4 下線部④についての説明として正しいものはどれですか。次の中から一つ選んで、記号を答えなさい。

- ア. 邪馬台国の女王である③は呪術の能力にすぐれていた。
- イ. 邪馬台国の女王である③は夫の助けを借りながら、国の政治をおこなっていた。
- ウ. 邪馬台国の女王である③が亡くなった時、お墓はつくられなかった。
- エ. 邪馬台国の女王である③が亡くなった後も、男性が王になることはなかった。

問5 空らん⑤に入る語句として正しいものはどれですか。次の中から一つ選んで、記号を答えなさい。

- ア. 応仁 イ. 平治 ウ. 壬申 エ. 承久

問6 下線部⑥について、藤原氏が力を持つようになった理由として誤っているものはどれですか。次の中から一つ選んで、記号を答えなさい。

- ア. 摂政や関白に任じられ、政治の実権をにぎったから。
- イ. 自分の娘を天皇のきさきにして、天皇家との関係を深めたから。
- ウ. 多くの荘園をもち、豊かな経済力を持っていたから。
- エ. 武士団の指導者となり、強力な軍事力を得たから。

問7 空らん⑦に入る人物は、京都府宇治市にある建物を建てたことで知られています。この建物の名前として正しいものはどれですか。次の中から一つ選んで、記号を答えなさい。

- ア. 中尊寺金色堂 イ. 平等院鳳凰堂 ウ. 鹿苑寺金閣 エ. 薬師寺東塔

問8 空らん⑧に入る語句として正しいものはどれですか。次の中から一つ選んで、記号を答えなさい。

- ア. 応仁 イ. 平治 ウ. 壬申 エ. 承久

問9 下線部⑨について、当時の戦国大名の説明として正しいものはどれですか。次の中から一つ選んで、記号を答えなさい。

- ア. 屋久島を支配していた戦国大名は、1543年にポルトガル人から鉄砲を購入した。
- イ. 戦国大名の中には、スペインやポルトガルとの貿易の利益を得るため、キリスト教を保護する者もいた。
- ウ. 織田信長は長篠の戦いで、鉄砲を効果的に使用し、今川義元をやぶった。
- エ. 楽市・楽座によって、商人の組合である座を保護し、彼らから営業税を徴収する戦国大名もいた。

問10 下線部⑩について、豊臣秀吉がおこなった政策の説明として正しいものはどれですか。次の中から一つ選んで、記号を答えなさい。

- ア. 仏教勢力と対立し、比叡山延暦寺を焼き打ちにした。
- イ. 武士たちから武器を取り上げる刀狩令を出した。
- ウ. 統一した基準で全国の土地を調査する太閤検地をおこなった。
- エ. 天下統一の拠点として、石山本願寺の跡地に安土城を築いた。

問11 空らん⑪に入る元号として正しいものはどれですか。次の中から一つ選んで、記号を答えなさい。

- ア. 文禄 イ. 文永 ウ. 慶長 エ. 弘安

問12 下線部⑫について、この法令に関する説明として誤っているものはどれですか。次の中から一つ選んで、記号を答えなさい。

- ア. この法令の名前は禁中並公家諸法度という。
- イ. この法令を破った大名は、領地を取り上げられるなど、厳しく処分された。
- ウ. この法令は、大名が新しい城を築くことを禁じた。
- エ. 3代将軍徳川家光は、参勤交代の制度を追加するなど、この法令を強化した。

2 次の会話文を読み、あとの問いに答えなさい。

先生：①これはイギリスに行ったときの写真です。これはベトナム。ああ、これはアメリカに行ったときのものです。

京太郎：先生はいろいろな国へ旅行に行ったことがあるのですね。うらやましいです。

先生：でも、新型コロナウイルスが流行したあとは、海外へ行く機会が全くなくなって、悲しいです。

京太郎：新型コロナウイルスの流行前は、日本にたくさんの外国人観光客もやってきましたよね。

先生：人の行き来が活発でしたね。また、人だけではなく、物やお金も国境を越えて広がっていて、このような②世界のつながりをグローバル化と言いますが、新型コロナウイルスの世界的流行もグローバル化の影響と言えますね。

京太郎：もちろん③情報も世界を駆け巡っていますよね。インターネットの普及のおかげですね。

先生：今でもインターネット上で、旅行で出会った人たちと連絡を取り合っていますよ。ただし④使い方には注意が必要です。

京太郎：この前、インターネットで外国のお店の商品を購入しました。

先生：私たちの身の回りの物も、さまざまな国で作られています。外国の製品は、⑤航空機や大型船によって以前より早く大量に運ばれるようになりました。自国の商品だけでは生活できなくなっていますよね。

京太郎：この前の授業では、日本の⑥食料自給率の低さについて知りました。特に⑦小麦は外国に頼っていますよね。

先生：⑧円安ドル高がすすんでいますし、とても心配です。

京太郎：私たちの生活に大きく影響しますよね。

先生：グローバル化といった現代の特色も、社会の変化によるもので、新たな課題が生まれています。それらを解決し、⑨持続可能な社会の実現に向けて取り組むことが求められています。

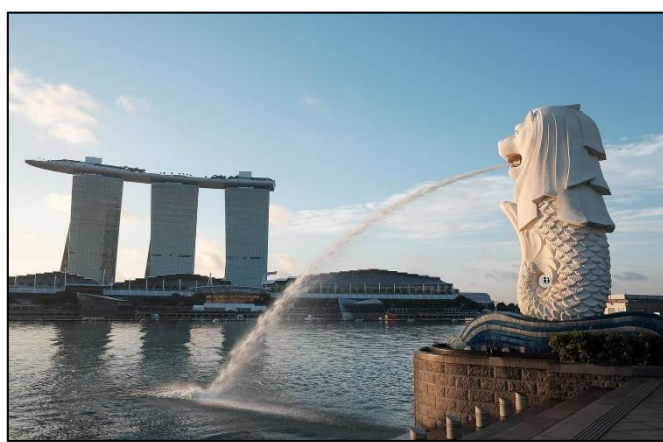
京太郎：⑩国際社会での日本の役割はますます重要になっていますね。

問1 下線部①について、先生がイギリスで撮った写真として正しいものはどれですか。次の中から一つ選んで、記号を答えなさい。

ア.



イ.



ウ.



エ.



問2 下線部②に関連して、各国が協力して取り組まなければならない国際的な課題として誤っているものはどれですか。次の中から一つ選んで、記号を答えなさい。

ア. 少子高齢社会の進展

イ. 南北問題

ウ. 地球温暖化

エ. 難民問題

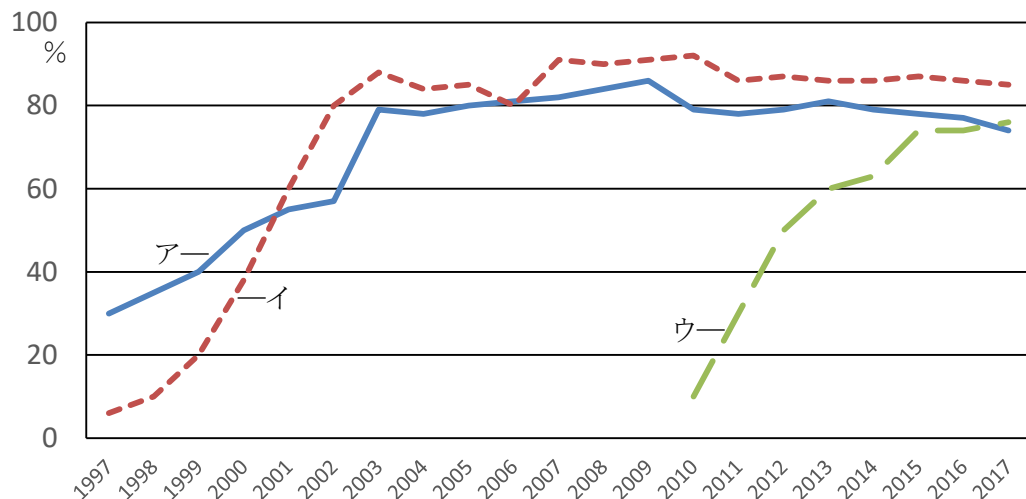
問3 下線部③に関連して、行政のIT化やDXの推進を目的として2021年に設置された官庁は何ですか。その名称を解答らんにしたがって、カタカナ4字で答えなさい。

問4 下線部④に関連して、(1)と(2)に答えなさい。

(1)次の事例を読み、インターネットを利用する際に、京太郎君がしてはならなかったことを「個人情報」という語句を用いて20字以内で答えなさい。

京太郎君は、インターネット上で知り合った人と熱中しているゲームの話題で盛り上がり、その人から「このゲームをしている人は他にいるの?」と聞かれ、自分とクラスの友達が一緒にゲームをしている様子を撮った画像を無断で送った。

(2)次のグラフは、日本の情報機器(パソコン・インターネット・スマートフォン)の普及率を示したものです。インターネットの普及率を示すものとして正しいものはどれですか。次の中から一つ選んで、記号を答えなさい。



『通信利用動向調査』より作成

問5 下線部⑤について、航空機で輸送される品物の特徴として誤っているものはどれですか。次の中から一つ選んで、記号を答えなさい。

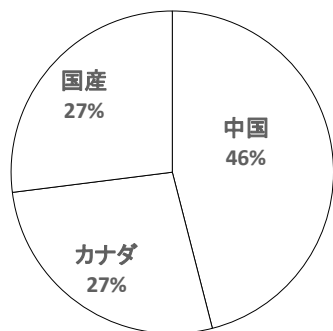
- ア. 軽量であること イ. 安価であること ウ. 鮮度を保つ必要があること エ. 小型であること

問6 下線部⑥に関連して、食料自給率が下がってしまった原因として誤っているものはどれですか。次の中から一つ選んで、記号を答えなさい。

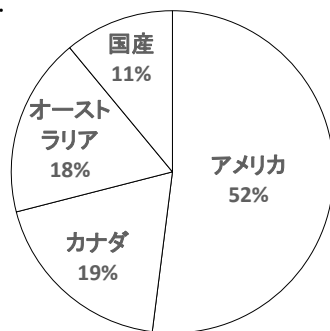
- ア. 食生活の変化 イ. 外食チェーンの普及 ウ. 農家の高齢化 エ. 出生率の低下

問7 下線部⑦について、日本で流通する小麦の生産国を表すグラフとして正しいものはどれですか。次の中から一つ選んで、記号を答えなさい。

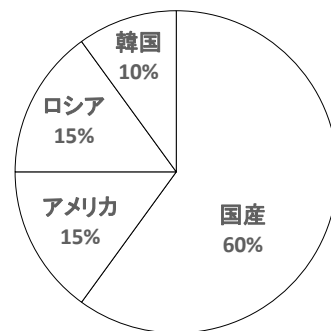
ア.



イ.



ウ.



問8 下線部⑧について、円安ドル高がもたらす影響として正しいものはどれですか。次の中から一つ選んで、記号を答えなさい。

- ア. ハワイへ旅行に行ったときに買ったお土産が、以前より値段が上がっていた。
 イ. アメリカ向けの日本車の輸出量が以前より減った。
 ウ. 外国産の小麦を使ったうどんを注文しようとしたら、以前より値段が下がっていた。
 エ. インターネットで外国のお店の商品を購入したら、以前より値段が下がっていた。

問9 下線部⑨に関連して、2015年9月の国連サミットで採択され、2016年から2030年の15年間で達成するために掲げられた17の目標を何といいますか。アルファベット4字で答えなさい。

問10 下線部⑩に関連して、日本が取り組んでいる国際貢献として誤っているものはどれですか。次の中から一つ選んで、記号を答えなさい。

- ア. 政府開発援助(ODA)を中心に途上国の開発を支援している。
 イ. 青年海外協力隊の技術援助を行っている。
 ウ. 自衛隊が国連平和維持活動(PKO)に参加している。
 エ. 内戦などで生活する場所を奪われた難民を各国に先立って積極的に受け入れている。

2

問4 下線部④に関連して、以下の(1)と(2)に答えなさい。

(1)次の事例を読み、インターネットを利用する際に、京太郎君がしてはならなかったことを「個人情報」という語句を用いて20字以内で答えなさい。

京太郎君は、インターネット上で知り合った人と熱中しているゲームの話題で盛り上がり、その人から「このゲームをしている人は他にいるの?」と聞かれ、自分とクラスの友達と一緒にゲームをしている様子を撮った画像を無断で送った。

模範解答

他人の個人情報を許可なく載せたこと

- ▽ (前提) 個人情報という言葉が使われている
- ▽ 「個人情報を掲載した」という内容が書かれていれば2点
- ▽ 「無断で」という点が指摘されていたら1点
- ▽ 誤字脱字が2か所以上で減点1